

Leksaker, var de först kultföremål – och är trähästarnas ursprung Ostasien?

Av Michael Fredholm

Är leksaker föremål, som har tillverkats endast för barnens lekar? Eller är leksaker vardagsföremål, som barn hittar eller lånar för att leka med? Och är alla de kottar, stenar och träpinnar som barn använder i leken även de att betrakta som leksaker?

Hur ska vi behandla föremål, vars ursprung ligger inom den religiösa kulten eller folkmagi, men som med tiden gradvis övergår till att endast betraktas som leksaker? Typiska exempel är dockor, miniatyrer, av människor, djur och vardagsföremål. Deras ursprung torde alltid – i en mer eller mindre avlägsen forntid – finnas inom kult eller magi. Om dockor påträffas som gravgods i en vuxen mans grav anser vi dessa vara kultobjekt snarare än leksaker. I en barngrav kan de vara antingen det ena eller det andra. Men vad gör vi om de påträffas under andra omständigheter?

Många har tittat på de välkända trähästarna från det medeltida Novgorod och funderat över de barn, som har lekt med dem? Och barn har säkerligen lekt med dem, åtminstone vad beträffar de yngre trähästarna. Men har verkligen alla dessa trähästar varit endast leksaker?

Den ryske arkeologen Boris Koltjin bedömde samtliga trähästar vara just leksaker.

Koltjin gjorde sig inga förespeglningar om att ha tid eller möjlighet att beskriva enskilda föremåls eventuella associationer med västerlandet eller orienten. Den uppgiften lämnade han till efterföljande forskare. Det förespeglade honom kanske därför



Skulpterad häst, funnen vid utgrävningar i Novgorod, Ryssland.

Vilket är egentligen leksakers ursprung? Kan de ha övergått från att ha varit kultföremål och husgudar till att bli barns förströelse? Historikern Michael Fredholm gör här en betraktelse över de många fynden av trähästar vid utgrävningarna i Novgorod och drar paralleller till asiatiska kultföremål i form av djur och dockor. I Japan finns belägg för att träfigurer övergått från att ha varit husgudar till att bli leksaksdockor.

aldrig att trähästarna kunde vara en påverkan från öst istället för väst.

Liknande föremål användes emellertid i Kina. Längre österut, i Japan, levde det religiösa bruket av nära nog identiska trähästar och trädockor kvar ända till modern tid. Den japanska traditionen synes likt så mycket annat i japansk äldre kultur ha sitt ursprung inom centralasiatisk stäppkultur och nordkinesisk hovkultur.

Katashiro

I Japan nyttjades trähästar och trädockor, gemensamt kallade *katashiro*, som substitutionsobjekt för magiskt och religiöst bruk. Förutom människofigurer och hästar användes andra husdjur, exempelvis nötboskap, fåglar, höns och hundar; vapen, exempelvis svärd, hillebarder och spjut; vagnar, kultbårstolar och skepp; verktyg och även fallossymboler. Som material användes förutom trä även tidvis lera, järn, tenn, silver, guld, tyg och senare papper.

Användningen av *katashiro*, och i synnerhet raskt tillskurna *katashiro* av trä, spreds till Japan från Kina och Korea under främst sexhundraåret. Mest vanligt var bruket under Nara- och Heian-perioderna (710-794 e.Kr. respektive 794-1185 e.Kr.).

Vi vet tämligen mycket om hur *katashiro* av trä användes i Japan, eftersom bruket levde kvar så pass länge och eftersom skriftliga källor ingående beskriver bruket av dem.

Katashiro i form av människofigurer användes både för goda och onda syften. Ett exempel på det senare var när Nakatomi no Tsurakatsumi år

587 tillverkade katashiro i människoskepnad i syfte att med magi försöka döda de två prinsarna Hikohito och Takeda.

Men katashiro användes även i goda syften. Japanerna ansåg, att man kunde flytta sjukdom och synder till en katashiro genom att gnida katashirofiguren. Därefter kastades dockan eller föremålet i en flod eller annat vattenflöde i förhoppning att sjukdom och synder skulle föras bort från den egna kroppen och den egna boplatsen.

Bruket av katashiro för detta ändamål var betydligt vanligare än bruket av dem för onda, magiska syften. Enligt *Engi Shiki*, en samling religiösa och administrativa regler och ritualer från början av 900-talet, använde en kejsare då och under de följande århundradena inte mindre än 2 168 katashiro under ett år.

Bruket av katashiro levde kvar även efter medeltiden. Man använde dem i olika syften, allt från att befria sig från sjukdom och synder till att återföre ena ett uppsplittrat par eller för att hitta brottslingar och saknade personer.

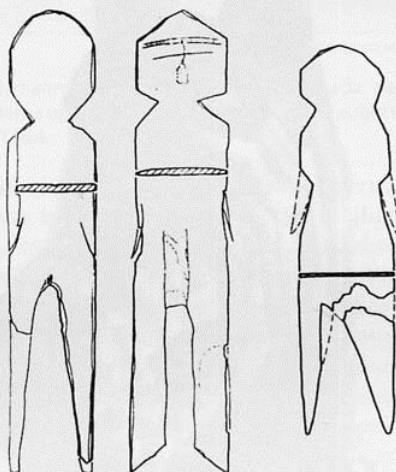
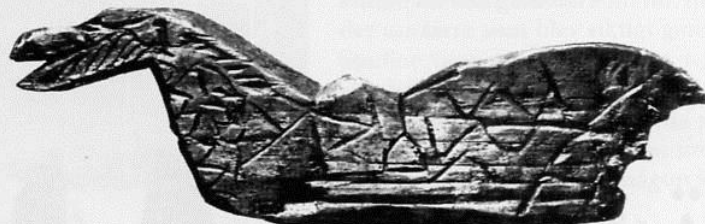
Katashiro i form av svärd hör till de äldsta typerna. Dessa härrör redan från fyrahundralet, då svärdens typologiskt sett var raka och långa. Från femhundralet förändras svärderna till sabelformade ryttersvärd.

Varför sker detta?

Katashiro i form av hästar blev vanliga under 600- och 700-talen. Under sjuhundralet betraktades katashiro i form av hästar och nötboskap som symboler för ondska och onda gudomligheter. Dessa var därför lämpliga att kasta i vattendrag för att på så vis föra bort ondska från den egna boplatsen. Från 800-talet användes katashiro i form av hästar med sadel. Dessa ansågs istället vara gudars riddjur och hade därför lyckobringande inflytande.

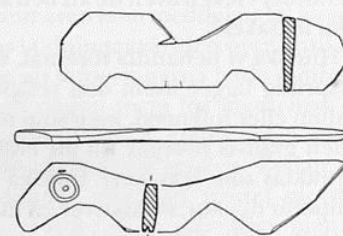
Dessutom fanns katashiro i form av husdjur, exempelvis höns, andra fåglar och hundar, vigdes även de till gudarna. Både fåglar och, kuriöst nog, fågelfötter, i katashiro-form påträffas från och med sjuhundralet.

Transportmedel i katashiro-form, exempelvis skepp och kultbärstolar,



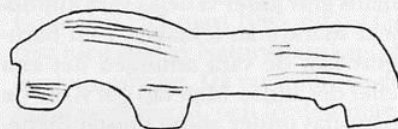
Ovan: Trädockor från Japan. Dessa har, kan man belägga, övergått från kultföremål; husgudar till att bli flickleksaker i senare tid.

Ovan: Två medeltida trähästar från Novgorod, en utan och en med utsmyckning.



Ovan: Trähäst från Japan, en tradition som förmodligen kommit dit från Centralasien och dess stäppkulturer. Finns beröringar med de ryska hästarna?

Till höger: Denna platta trähäst har grävts fram på Färöarna.



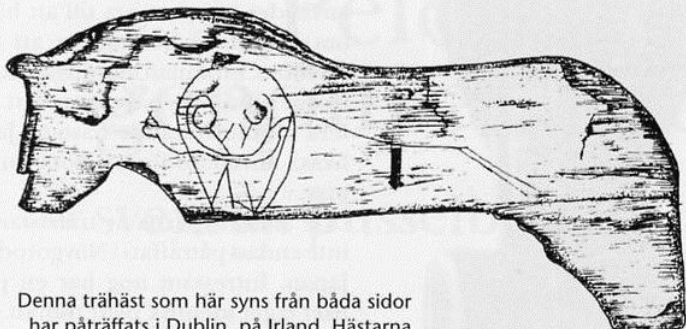
användes rituellt för att transportera de människofigurer, som var avsedda att bära bort sjukdom, synd och olycka från användarna. Skeppen är, intressant nog, de äldsta och har påträffats alltsedan 400-talet. Vagnar förekom alltsedan 700-talet. Verktyg, exempelvis skärar, förekommer från och med 800-talet.

Katashiro förekommer alltså i Japan från och med 400- och 500-talet och framåt. Från 800-talet blir katashiro av trä den dominerande typen. Förklaringen är enkel. Kejsar Temmu (dog 686 e.Kr. regerade 672-686 e.Kr.) och kejsarinnan Jitô (645-703 e.Kr. regerade 686-697 e.Kr.) såg nödvändigheten av att införa en central

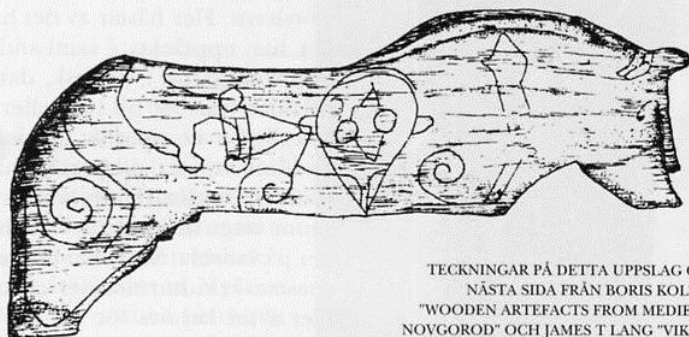
byråkrati och en samhällsstruktur enligt den vida mer utvecklade kinesiska modellen. Det rituella användandet av katashiro av trä var endast en av de många seder, som kopierades från det kinesiska hovet och det kinesiska samhällsskicket.

Hästarna i Novgorod

Tyvär har inga mellanliggande varianter av kultbruk av trähästar från det geografiska området mellan Novgorod och Östasien bevarats i det arkeologiska materialet. Avsaknaden av arkeologiska bevis kan dock inte tolkas som att ett centralasiatiskt kultbruk av trähästar aldrig har existerat.



Denna trähäst som här syns från båda sidor har påträffats i Dublin, på Irland. Hästarna har svagt inristade människomasker på sidorna. Tyder de olika fynden av trähästar på ett nordeuroasiatiskt kulturmönster?



TECKNINGAR PÅ DETTA UPSLAG OCH NÄSTA SIDA FRÅN BORIS KOLTJIN "WOODEN ARTEFACTS FROM MEDIEVAL NOVGOROD" OCH JAMES T LANG "VIKING-AGE DECORATED WOOD" SAMT MICHAEL FREDHOLM.

För att så pass små och oansenliga föremål av trä ska bevaras krävs antingen lyckliga omständigheter, så som var fallet i Novgorod, eller en obruten tradition, vilket var fallet i Japan. Endast framtiden kan utvisa om liknande trähästar kommer att påträffas i Centralasien.

Vad har nu allt detta att göra med de ryska trähästarna? Kan vi dra paralleller med det japanska bruket av likadana katashiro-hästar? Låt oss börja med att sammanfatta vad vi vet om de ryska föremålen.

Utgrävningar har ägt rum på flera platser i Novgorod. Den största genomfördes i Nerevskij under åren 1951-1962. Det arkeologiska materialet har beskrivits av Boris Koltjin. Utgrävningar har fortsatt under de senaste åren i ett svenskt-ryskt arkeologiskt projekt.

Utgrävningsplatsen i Nerevskij avslöjade tre medeltida gator and en omfattande stadsbebyggelse. Fyndmaterialet var mycket stort och ovanligt välbevarat. Resterna av ett stort antal timmerhus, daterade till sent tolvhundratalet, påträffades likaså.

Nerevskij befinner sig på samma sida av Novgorod som borgen. Detta är den slaviska sidan, till skillnad från

andra sidan floden som omfattade marknadsplatsen och hus tillhöriga främmande köpmän, bland dem gutarna. Alla fynd kan därför bedömas ha nyttjats av den lokala befolkningen i Novgorod och inte av främmande köpmän. Hela den lokala befolkningen bestod dock inte av slaver; Novgorod var centrum för ett stort område, befolkat av ett flertal etniska grupper, inklusive slaver, kiritjer och finsk-ugriska stammar.

Från väst eller öst?

För föremålsidentifiering utnyttjade Boris Koltjin etnografiska samlingar från Estland, Lettland och Slovakien, samt ett flertal polska, finska, svenska, lettiska, ryska, holländska, engelska och estniska verk om folklig kultur.

Trähästarna grupperas av Koltjin tillsammans med flera andra typer av föremål, vilka han bedömer vara leksaker. Koltjins leksaker omfattar förutom trähästar och trädockor även bland annat fåglar, svärd och pilbågar.

Flertalet synes vara tillverkade av björk. Björk växte lokalt och var ett både vanligt och lättillgängligt mate-

rial i Novgorod. Många av föremålen är mycket snabbt tillverkade, utan någon högre grad av arbetsinsats.

Trähästarna kan indelas i tidiga platta trähästar med ben, sena platta trähästar utan ben, sena platta trähästar på hjul, skulpterade trähästar, hästar på hjul, hästar med platt undersida och halvfigurer.

Det går inte att avgöra huruvida de olika typerna av trähästar har brukats för samma syfte. Ingen trähäst har påträffats från tiden mellan senast 1177 och tidigast 1268. Ingenting tyder därför på att en kontinuitet skulle finnas mellan perioderna före och efter denna hundraårsperiod. Från 900-talet, då Novgorod grundades, 1000-talet och 1100-talet har dessutom endast påträffats hästar av ett slag: den tidiga platta typen med ben. Hästar av denna typ saknas helt från senare århundraden och dyker ånyo upp först i och med 1800-talet.

Det är denna typ, som är mest lik motsvarande trähästar från Japan.

Fyndplatsen i sig säger tyvärr inte så mycket om hur trähästarna kan ha använts. Det stora flertalet påträffades inte inom de identifierade byggnaderna från sent 1200-tal. De tidiga platta trähästarna återfanns på de öppna platserna mellan husen. Dessa öppna platser synes ha använts som avfallsplatser under åtskilliga generationer. Trähästar från olika perioder ligger här inom samma geografiska område. Problemet är att även om ett kultobjekt av det slag, som här föreslås, mycket sannolikt skulle kunna sluta sitt aktiva liv på en soptipp, så är det lika troligt att en leksak hamnar där.

Möjligen kan man förvänta att leksaker skulle vara statistiskt mer utspridda över utgrävningsområdet. Men de träleksaker, som kastades bort inomhus, hamnade troligare i elden snarare än under ett jordgolv. Trähästarnas fyndplats säger alltså lite om deras syfte och användning.

Ett annat problem är det stora antalet trähästar. Om alla dessa är leksaker – och vi måste räkna med att många andra i sådant fall har bränts eller på annat sätt förstörts – måste varje barn i Novgorod ha haft minst en. Det förefaller osannolikt, men inte omöjligt, att just det utgrävda området skulle råka omfatta en plats

där flera generationer av leksakstillverkare har varit verksamma.

Ett stort antal ankor, gäss och höns av trä har likaså påträffats. Dessa har daterats till tiden från sent 1200-tal till 1400-talet. Flertalet om inte alla är tredimensionella och har stilistiskt och utseendemässigt inget gemensamt med de tidiga, platta trähästar. En av dessa, en höna från 1300-talet, var ursprungligen målad gul. Inget tyder på att de äldre trähästar skulle ha varit målade.

I Japan nyttjades tillika med trähästar även liknande människofigurer av trä. Har några sådana trädockor observerats i Novgorod-materialet?

Svaret är ja. Flera människofigurer, vilka Koltjin definierar som dockor, har påträffats. Stilistiskt är fem av dem lika de äldre trähästar. Dessutom påträffades en tredimensionell docka från 1200-talet. Denna var kanske uteslutande avsedd för lek.

Koltjin föreslår att Novgorods befolkning under 900-1000-talet oroade sig för inflytandet från "onda krafter" och eftersträvade att skydda sig med hjälp av gudabilder och kultföremål. Han identifierade även ett antal gudabilder, som han beskrev som dockor. Dockor associerades med barnafödande eller sjukvård, med döds Kult och andra magiska ritualer.

Var tredimensionella och enkla platta dockor tillverkade i samma syfte? Under slutet av 1800-talet klädde ryska barn platta dockor i kläder. Koltjin bedömer därför att de platta dockorna har varit leksaker.

Åtskilliga århundraden skiljer dock dessa föremål från varandra.

De fem platta dockor, som har påträffats, har daterats till tiden från tidigt 1100-tal till tidigt 1400-tal. En kontinuitet kan därför anas med de äldre trähästar, även om inget annat än den stilistiska utformningen och föremålets ålder tyder på detta. Alla dockorna uppvisar likt hästar enklare slag av dekorationer.

Från slutet av 900-talet har i Novgorod – liksom i Japan – även påträffats ett stort antal träsvärd, pilbågar och pilar. Träsvärd är även vanliga fynd i andra vikingatida utgrävningar, till exempel i Staraja Ladoga och Dublin. Leksaker eller kultobjekt? Vi



Docka, eller är det en husgud? från medeltida Novgorod. Utseendemässigt är det ingen stor skillnad på vad som definieras som husgudar och dockor.

vågar inte ens gissa.

Medeltida hästar

Hedniska symboler och kultföremål har påträffats i Novgorod inte bara från den förkristna tiden utan även från senare århundraden. Hedendom och kristendom levde sida vid sida i Novgorod ända fram till 1500-talet.

Åtminstone de äldsta trähästar kan ha varit främst kultföremål och inte leksaker. Trähästar av senare typ och yngre ålder torde dock i större utsträckning – och kanske enbart – ha varit avsedda som leksaker.

Mycken övertro har varit förknippad med mässingshästar från medeltiden, ända in i modern tid. En mässingshäst från Ångermanland framtogs en bondkvinna, som därvid erbjöd sin bästa ko för att få tillbaka den "allt ont botande hästen". En

mässingshäst från Gudbrandsdalen användes in i det sista till att hänga om halsen på boskap för att bota sjukdom. En annan mässingshäst från Norge användes på samma sätt. Notera att motsvarande hästar i Japan likaså användes för att bota sjukdomar.

De äldsta typerna av trähästar har inte endast påträffats i Novgorod och Japan. Intressant nog har en praktiskt taget identisk platt trähäst med ben grävts fram i Kvivik på Streymoy, Färöarna. Den finns för närvarande att beskåda i Føroya Fornminnisavn, Torshavn. Fler hästar av det här slaget har upptäckts i samband med utgrävningarna i Gdansk, daterade till tiden från 980 till 1090 eller 1140. Ytterligare en snarlik trähäst från bedömt samma tidsperiod har påträffats i Dublin. Denna häst har dessutom svagt inristade människomaske på var sida. Ser vi här ett nordeuroasiatiskt kulturmönster växa fram? Fler fynd behövs för att styrka ett sådant påstående, men likheten mellan de äldsta trähästar i de nämnda länderna är intressant.

En religiös tro är aldrig statisk. Folktron förändras under århundradena. Ibland går förändringen ännu snabbare.

I Japan utvecklades bruket av kashiro först så att träfigurerna ersattes med pappersfigurer. Nästa steg var att de utvecklades till dockor avsedda för lek och prydnad på flickornas dag. En sed, som började som kulthandling, slutade som en lek för barn. Och med föremål, som under tidig medeltid i utseende var identiska i Japan och Nordeuropa. Trähästar och trädockor från den tiden har som bekant bevarats endast under de mest fördelaktiga omständigheter. Har liknande trähästar och trädockor vid samma tid eller tidigare använts bland de mobila nomadfolk, som bebodde Centralasien mellan Novgorod och den japanska kulturens centralasiatiska och nordkinesiska urhem? Ett lyckligt fynd någonstans i Centralasien kan kanske en dag komma att besvara den frågan jakande.

Michael Fredholm
är historiker och kulturkonsult,
bosatt i Japan.